

**SERVIZIO SANITARIO REGIONALE  
EMILIA-ROMAGNA**  
Azienda Ospedaliero - Universitaria di Parma  
Settore Formazione e Aggiornamento



UNIVERSITÀ DEGLI STUDI DI PARMA  
Dipartimento di Psicologia



**Corso Teorico - Pratico**  
**FORMAZIONE ALLA**  
**RICERCA**  
**PSICOSOCIALE**  
**NELLE PROFESSIONI SANITARIE**

**III EDIZIONE**  
**ANNI 2011 - 2013**

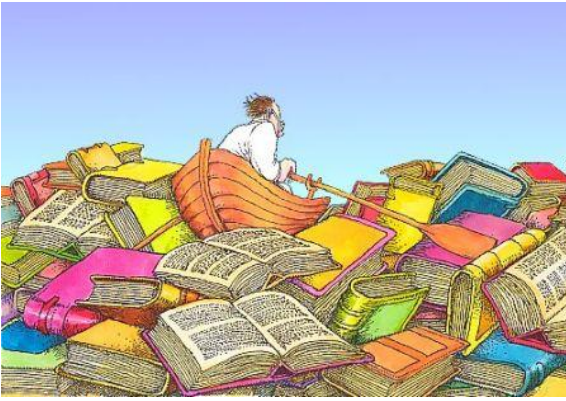
---



Con il patrocinio di:

**IPASVI PARMA**  
*Collegio Provinciale*





## Premessa

I contesti sanitari di cura hanno ormai raggiunto, anche grazie allo sviluppo dell'EBM e dell'EBN, importanti risultati per quanto riguarda l'evoluzione delle competenze tecniche dei professionisti e l'utilizzo della tecnologia più sofisticata nella diagnostica e nella terapia. Probabilmente non altrettanto si può dire per quanto riguarda la dimensione della relazione professionisti-utenti e famiglia e l'ambito delle relazioni interprofessionali. In Italia, in questo ambito, la ricerca da parte dei professionisti sanitari è piuttosto limitata, mentre all'estero la letteratura dimostra che questo filone di ricerca è particolarmente seguito dalle professioni infermieristiche e tecniche. I nodi critici che a livello locale risultano essere particolarmente evidenti sono rappresentati da:

### **1. nell'ambito della relazione professionista-utente e famiglia:**

- la comunicazione della diagnosi e l'accompagnamento del malato e della famiglia nell'esperienza di malattia;
- la fatica da parte del professionista a comprendere in modo empatico ciò che vivono la persona e la famiglia nell'esperienza di malattia;
- la difficoltà a personalizzare le prestazioni assistenziali a quelli che sono i reali bisogni dell'utenza, anche in relazione alla nazionalità e alle culture diverse;
- la prevalente standardizzazione dei modelli organizzativi e prestazionali e la difficoltà ad effettuare una reale presa in carico con continuità dell'utente e della famiglia;
- l'aumento delle patologie cronico degenerative, che richiedono stili di assistenza più orientati all'utilizzo della relazione e della funzione educativa nell'accompagnamento e nella adesione ai trattamenti da parte di paziente e famiglia.

### **2. nell'ambito delle relazioni interprofessionali e organizzative**

la presenza di climi organizzativi 'difficili' in cui i professionisti facilmente rischiano la demotivazione ed il *burn-out*;

la difficoltà ad attivare stili di collaborazione, di sinergia e di orientamento ad obiettivi comuni.

# Obiettivi formativi

- Fornire gli strumenti teorico-concettuali che permettano di definire il contesto relazionale ed organizzativo come oggetto specifico della ricerca in campo sanitario;
- Arrivare all'individuazione delle strategie di ricerca che possano risultare più congruenti con i problemi identificati in ambito assistenziale;
- Sviluppare e affinare le capacità dei partecipanti di individuare gli indicatori relazionali ed organizzativi che risultino funzionali e/o disfunzionali nei diversi contesti di cura e che quindi debbano diventare in tali contesti oggetto particolare di attenzione da parte di coloro che di tali cure sono gli addetti;
- Rafforzare le competenze nel campo delle tecniche e degli strumenti di ricerca applicabili sia per la raccolta delle informazioni, dati e protocolli (ad esempio questionari, test, interviste, ecc.), sia nell'elaborazione degli stessi attraverso tecniche di analisi qualitative e quantitative dei dati;
- Affinare le competenze nell'utilizzo di software a sostegno dell'elaborazione quanti-qualitativa dei dati;
- Costruire un progetto di ricerca;
- Costituire nuovi gruppi di ricerca e/o rafforzare gruppi di ricerca già consolidati nel campo dell'assistenza anche attraverso la creazione di network di ricerca-intervento tra università e aziende sanitarie del territorio e tra aziende stesse;
- implementare il progetto di ricerca con la supervisione dei tutor e l'affiancamento dei responsabili delle unità di ricerca;
- Procedere alla raccolta dei dati nei contesti di cura e alla loro elaborazione;
- Predisporre una sintetica presentazione dei principali risultati raggiunti ai fini della divulgazione in sede di workshop.

# Programma 2011 - 2013

## 1^ MODULO:

### *I presupposti teorico - concettuali del fare ricerca*

4 NOVEMBRE 2011

Dalla ricerca bio-medica alla ricerca psicosociale applicata alle professioni sanitarie: paradigmi di indagine e strategie di ricerca

ore 10.00 -10.30	<i>Introduzione al corso</i>	G. Artioli, T. Mancini
ore 10.30 -13.00 e 14 -18.00	<i>Lezioni frontali</i>	T. Mancini

18 NOVEMBRE 2011

► Strategie sperimentali e non sperimentali, ricerca qualitativa e ricerca quantitativa: potenzialità e limiti

ore 10.00 -13.00	<i>Lezioni frontali</i>	N. Monacelli
ore 14.00 -18.00	<i>Attività di laboratorio in aula lettura e confronto di articoli in piccoli gruppi</i>	N. Monacelli

2 DICEMBRE 2011

► Costruire un disegno di ricerca: dall'individuazione del problema alla scelta degli strumenti

ore 10.00 -13.00	<i>Lezioni frontali</i>	T. Mancini
ore 14.00 -18.00	<i>Attività di laboratorio (ricerca bibliografica tramite computer)</i>	



## 2^ MODULO:

### *L'elaborazione del progetto di ricerca*

16 DICEMBRE 2011

- Come cambiano le interazioni nei contesti di cura della salute

ore 10.00 -13.00 e 14 -18.00 *SOCIOLOGIA*

*Intervento di un esperto*

**Sergio Manghi**

16 GENNAIO 2012

- Il clima come indicatore di benessere nel contesto organizzativo sanitario e la customer satisfaction

ore 10 .00-13.00 e 14 -18.00 *PSICOLOGIA DELL'ORGANIZZAZIONE*

*Intervento di un esperto*

**Marco Mariani**

27 GENNAIO 2012

- La relazione dell'operatore sanitario con il paziente e la famiglia

ore 10.00 -13.00 e 14 -18.00 *PSICOLOGIA DELLA SALUTE*

*intervento di un esperto*

**Dante Comelli**

## FORMAZIONE SUL CAMPO 1

GENNAIO-FEBBRAIO 2012

- Individuazione dai contesti di lavoro e dai Piani Sanitari Sociali Regionali e locali di temi di ricerca in vista della formazione di gruppi/unità di ricerca

10 ore di cui 5 ore di lavoro di gruppo e 5 ore di autoapprendimento

## 3^ MODULO:

### *Aspetti teorici e problemi legati all'assistenza*

10 FEBBRAIO 2012

- ▶ Costruire un disegno di ricerca: dall'individuazione del problema alla scelta degli strumenti

ore 10.00-13.00	<i>Lezioni frontali</i>	T. Mancini
ore 14.00-18.00	<i>Attività di laboratorio</i> <i>(ricerca bibliografica tramite computer)</i>	

24 FEBBRAIO 2012

- ▶ Costruzione ed utilizzo degli strumenti di raccolta dei dati: la tecnica del focus group

ore 10.00-13.00	<i>Lezioni frontali</i>	N. Cavazza
ore 14.00-18.00	<i>Attività di laboratorio</i> <i>(esercitazione in piccoli gruppi)</i>	

16 MARZO 2012

- ▶ Costruzione ed utilizzo degli strumenti di raccolta dei dati: questionari ed interviste

ore 10.00-13.00	<i>Lezioni frontali</i>	T. Mancini o N. Monacelli
ore 14.00-18.00	<i>Attività di laboratorio</i> <i>(costruzione di un questionario in piccoli gruppi)</i>	

30 MARZO 2012

- ▶ Costruzione ed utilizzo degli strumenti di raccolta dei dati: metodi osservativi

ore 10.00-13.00	<i>Lezioni frontali</i>	N. Monacelli
ore 14.00-18.00	<i>Attività di laboratorio</i> <i>(esercitazione in laboratorio di osservazione)</i>	

## FORMAZIONE SUL CAMPO 2

MARZO-MAGGIO 2012

- ▶ Disamina della letteratura e costruzione del progetto di ricerca con la supervisione dei tutor di ricerca, individuazione delle fonti bibliografiche, stesura del progetto di ricerca.

**35 ore di cui 20 ore di attività di gruppo e 15 ore di autoapprendimento**

## 4^ MODULO:

### *Implementazione della ricerca*

8 GIUGNO 2012

► Presentazione dei progetti di ricerca

ore 10.00 -13.00 e 14 -18.00 *Responsabile didattico, Dott.ssa G. Artioli  
e rappresentanti delle associazioni/enti interessati ai temi dei progetti*

22 GIUGNO 2012

► Tecniche di organizzazione e conduzione della ricerca e di  
Individuazione dei soggetti/oggetti della ricerca (campionamento)

ore 10.00 -13.00

*Lezione frontale e confronto in aula T. Mancini*

ore 14.00 -18.00

*Attività di gruppo finalizzata all'implementazione  
del progetto di ricerca.*

## FORMAZIONE SUL CAMPO 3

GIUGNO - NOVEMBRE 2012

Implementazione dei progetti di ricerca, con la supervisione dei:

- RESPONSABILI DELLE UNITA' DI RICERCA AFFERENTI  
AL PROGETTO (per ciò che concerne la realizzazione concreta)
- TUTOR DI RICERCA  
(per ciò che riguarda gli aspetti metodologici)
- NETWORK PER LA FORMAZIONE A DISTANZA

95 ore di cui 40 ore di attività di gruppo, 40 ore di formazione sul  
campo, 15 ore di autoapprendimento.

35 ore di cui 20 ore di attività di gruppo e 15 ore  
di autoapprendimento.



## 5^ MODULO:

### *Elaborazione, analisi e interpretazione dei dati*

21 SETTEMBRE 2012

► Predisposizione degli strumenti di raccolta dei dati e dei supporti di archiviazione dei dati/protocolli raccolti

ore 10.00-13.00 e 14-18.00 *Attività in laboratorio di informatica e confronto in aula* T. Mancini

26 OTTOBRE 2012

► Tecniche quantitative e qualitative di analisi dei dati

Ore 10.00-13.00 e 14-18.00 *Lezioni frontali* N. Monacelli

23 NOVEMBRE 2012

► Individuazione e utilizzo di software a sostegno dell'archiviazione ed elaborazione dei dati

ore 10.00-13.00 e 14-18.00 *Attività in laboratorio di informatica* T. Mancini

18 GENNAIO 2013

► Modalità di stesura della relazione di ricerca

ore 10.00-13.00 *Lezioni frontali* N. Monacelli  
ore 14.00-18.00 *Attività in gruppi* Tutor di ricerca

(Segue 5° MODULO)

## **GENNAIO - FEBBRAIO 2013**

► Applicazione delle tecniche di analisi quantitativa e/o qualitativa ai dati raccolti

(1 parte: archiviazione e preparazione dei file dati).

► Applicazione delle tecniche di analisi quantitativa e/o qualitativa ai dati raccolti

(2 parte: analisi descrittive).

► Applicazione delle tecniche di analisi quantitativa e/o qualitativa ai dati raccolti

(3 parte: verifica obiettivi, ipotesi e interpretazione).

Ore 10 -13.00 e 14 -18.00 *Attività in laboratorio di informatica sui gruppi ricerca*  
Tutor di ricerca

## **17 MAGGIO 2013**

► Presentazione sintetica dei principali risultati di ricerca raggiunti

► Valutazione finale dei lavori di ricerca dei corsisti

ore 10 -13.00 e 14 -18.00 *Confronto in plenaria* G. Artioli, T. Mancini e  
Tutor di ricerca

## **FORMAZIONE SUL CAMPO 4**

### **FEBBRAIO - APRILE 2013**

Immissione, elaborazione, interpretazione dei dati e costruzione del report di ricerca, con la supervisione dei:

- RESPONSABILI DELLE UNITA' DI RICERCA AFFERENTI  
AL PROGETTO (per ciò che concerne la realizzazione concreta)
- TUTOR DI RICERCA  
(per ciò che riguarda gli aspetti metodologici)
- NETWORK PER LA FORMAZIONE A DISTANZA

**35 ore cui 20 ore di attività di gruppo, 10 ore di formazione sul campo,  
5 ore di autoapprendimento.**

# Metodologia didattica

Il modello formativo del corso di formazione alla ricerca prevede:

- lezioni frontali corredate da presentazioni di esempi di ricerche condotte in ambito sanitario ed organizzativo sulle diverse tematiche affrontate e da riflessioni critiche sulle metodologie utilizzate;
- attività di laboratorio seguite da un responsabile didattico e dagli esercitatori e condotte nei laboratori del Dipartimento di Psicologia dell'Università degli Studi di Parma e nelle strutture ospedaliere delle unità di ricerca afferenti;
- lavori in piccoli gruppi (4-6 partecipanti massimo) seguiti dal responsabile didattico del progetto formativo e dai tutor di ricerca (junior e senior), finalizzati alla progettazione di un percorso di ricerca da realizzarsi sul campo (nel contesto lavorativo);
- esercitazioni sul campo in gruppi di ricerca con la supervisione dei tutor di ricerca e con la collaborazione dei responsabili delle unità di ricerca afferenti al progetto;
- formazione a distanza attraverso una piattaforma interattiva per "incontri" di briefing e debriefing finalizzati ad orientare le fasi della realizzazione della ricerca secondo una adeguata metodologia;
- workshop conclusivo di presentazione dei risultati delle ricerche condotte dai corsisti.



# Destinatari / Requisiti d'ammissione

Il progetto è destinato a: infermieri, ostetriche, professionisti di tecniche sanitarie della riabilitazione e della prevenzione, con laurea di primo livello (triennale) o titolo equipollente.

Si prevede un massimo di **25 partecipanti**. Sono da considerarsi titoli preferenziali conoscenze informatiche di base e la conoscenza dell'inglese scientifico.

La selezione dei candidati avverrà:

- in base al curriculum professionale e di studi e alla valutazione di altri titoli eventualmente presentati
- in base ad un colloquio motivazionale.

Al fine di favorire la creazione di gruppi di ricerca in rete, per ogni Azienda che collabora alla realizzazione del progetto è garantito l'accesso di almeno due candidati in graduatoria.



# Valutazione dell'apprendimento

Sono previsti momenti informali di valutazione del Corso per ottimizzare l'offerta formativa, nonché di valutazione in progress dell'esperienza pratica di ricerca sul campo.

La prova finale consisterà nella presentazione della relazione di ricerca condotta sul campo e nella presentazione e discussione orale dei principali risultati conseguiti, cui farà seguito il rilascio dell'attestato finale di frequenza.

## Conseguimento dell'attestato finale

La frequenza alle lezioni è obbligatoria; i requisiti minimi per il rilascio dell'attestato sono:

La presenza ad almeno il 90% delle lezioni frontali;

La presenza per un periodo non inferiore al 80% della durata delle attività pratiche;

Il superamento della prova di verifica finale.

La relazione conclusiva di gruppo.



# Crediti E.C.M.

E' stato richiesto l'accreditamento E.C.M. come progetto formativo con attribuzione di Crediti ECM sui tre anni di riferimento (2011-2013).

## Modalità organizzative Fasi e tempi del percorso formativo

Il Corso teorico-pratico si svolgerà da **NOVEMBRE 2011** a **MAGGIO 2013**.

Sono previste **310 ore formative** così distribuite:

- almeno 120 ore formative in aula/laboratorio;
- 100 ore di attività di gruppo con la supervisione dei tutor di ricerca e/o del responsabile didattico;
- almeno 50 ore di formazione sul campo;
- almeno 40 ore di autoapprendimento.

## Date importanti

**30 Settembre 2011** scadenza invio domanda

**10 Ottobre 2011** colloquio motivazionale - convocazione: ore 9,30

c/o Settore Formazione, Pad. Rasori

**25 Ottobre 2011** Pubblicazione della graduatoria sul sito [www.ao.pr.it](http://www.ao.pr.it)

**4 Novembre 2011** inizio del corso

## Responsabili scientifici e didattici

**Tiziana Mancini**

Dipartimento di Psicologia – Università degli Studi di Parma

**Giovanna Artioli**

Settore Formazione ed Aggiornamento

Azienda Ospedaliero - Universitaria di Parma

## Docenti interni

**Tiziana Mancini**

Università degli Studi di Parma

**Nadia Monacelli**

Università degli Studi di Parma

## Docenti esterni

**Nicoletta Cavazza**

Università degli Studi di Modena – Reggio Emilia

**Dante Comelli**

Azienda Ospedaliero-Universitaria di Modena– Policlinico

**Marco Giovanni Mariani**

Università degli Studi di Bologna

## Tutor di ricerca

**Luca Caricati, Andrea Davolo, Roberto Lusardi, Annalisa Tonarelli**

Università degli Studi di Parma



## Modalità di iscrizione

Le domande dovranno essere presentate entro il **30 Settembre 2011** compilando la scheda di partecipazione scaricabile dal sito web dell'Azienda Ospedaliero – Universitaria di Parma [www.ao.pr.it](http://www.ao.pr.it) .

Saranno ritenute valide le domande pervenute entro il giorno 30 Settembre 2011 e **non** farà fede la data del timbro postale. Le domande dovranno essere inviate tramite posta ordinaria all'attenzione di Chiara Taffurelli presso Settore Formazione e Aggiornamento– Azienda Ospedaliero– Universitaria– Via Gramsci, 14– 43126 Parma .Qualora il numero degli iscritti superi il numero dei partecipanti previsto si procederà a selezionare per titoli e colloquio.

Ai fini della creazione del network di ricerca la graduatoria sarà stilata sulla base delle diverse Aziende di provenienza.

## Documenti da presentare

- scheda di iscrizione compilata in ogni sua parte
- curriculum vitae aggiornato
- lettera motivazionale

## Segreteria organizzativa

**Chiara Taffurelli**

e-Mail: [ctaffurelli@ao.pr.it](mailto:ctaffurelli@ao.pr.it)

**Annalisa Tonarelli**

e-Mail: [annalisa.tonarelli@nemo.unipr.it](mailto:annalisa.tonarelli@nemo.unipr.it)

Settore Formazione e Aggiornamento  
Azienda Ospedaliero- Universitaria di Parma  
Via Gramsci, 14 - 43100 Parma - Tel. 0521.704719